



Toledo

Tres culturas unidas por la historia

Javier Vilaltella

Antes de leer

Abriendo paso: Gramática

Present indicative:
Unidad 3, págs. 95 a 98;
RG 3, págs. 116 a 127
Ser/Estar: Unidad 3,
págs. 98 a 107
Reflexive verbs: Unidad 3,
págs. 109 a 115; RG 3,
págs. 130 a 132
Articles: Paso 1, págs. 250
a 257
Prepositions: Appendix C,
págs. 353 a 358
Some Expressions Used for
Oral Communication:
Appendix D, págs. 359
a 360

A. Una ciudad histórica Probablemente has visitado una ciudad donde, desde el momento en que llegas, empiezas a tener una experiencia casi mágica pues todo lo que ves es un reflejo de la historia. Escoge una ciudad que has visitado que te transportó a tiempos pasados y escribe una lista de palabras para describirla a tus compañeros de clase. Recuerda incluir donde se encuentra la ciudad y el momento que representa en la historia, además de los lugares que visitaste.

B. El Greco El Greco fue uno de los artistas más importantes del renacimiento español. El Greco es el apodo (*nickname*) por el que se conoce a Doménikos Theotokópoulos por su origen griego. Algunas de sus pinturas representan la ciudad de Toledo. Busca toda la información que puedas sobre este artista y prepara un breve informe sobre él. Luego, en grupos pequeños, vas a compartir tus ideas con los otros estudiantes. Mientras escuchas a otros, añade cualquier información que tú no incluíste.

C. Un mapa de Toledo Busca en el Internet un mapa de la ciudad de Toledo. En él, localiza los siguientes lugares históricos. Este mapa te va a ayudar a tener una idea mejor de la ciudad cuando leas el artículo.

1. La catedral
2. La plaza de Zocodover
3. El Alcázar
4. La sinagoga de Santa María la Blanca
5. La sinagoga del Tránsito
6. La Puerta del Sol

7. El convento de San Juan de los Reyes
8. La iglesia del Cristo de la Luz

Escribe por lo menos dos datos interesantes sobre cada uno de estos lugares.

D. Los libros de caballería En el artículo que vas a leer se hace referencia a una finca que lleva el nombre de “Palacios de Galiana”. Galiana era un personaje que apareció en los libros de caballería. Busca en el Internet toda la información posible sobre los libros de caballería, su definición, cómo surgieron y sus características más importantes. Busca también el título, el autor, una breve descripción de la novela que muchos llaman la última novela de caballería y otros creen que es la primera novela moderna.

Al leer

El siguiente artículo trata de Toledo y cómo la historia juntó allí a tres culturas diferentes. Mientras lees, ten presentes los siguientes puntos:

- lo que un visitante aprecia al llegar a la ciudad
- el regalo que recibió San Ildefonso
- la importancia del Alcázar
- las pruebas de la convivencia (*coexistence*) que se pueden apreciar allí
- los aspectos negativos de la historia de la ciudad

Nota cultural

El río Tajo es el río más largo de la Península Ibérica. Atraviesa la península en la parte central y corre en dirección este-oeste.

¿Cuál es el río más largo de los Estados Unidos?

¿En qué dirección corre?

¿En qué estado nace?

¿Dónde termina? ¿Lo

has visto? ¿En qué estado lo viste?



Toledo

Tres culturas unidas por la historia

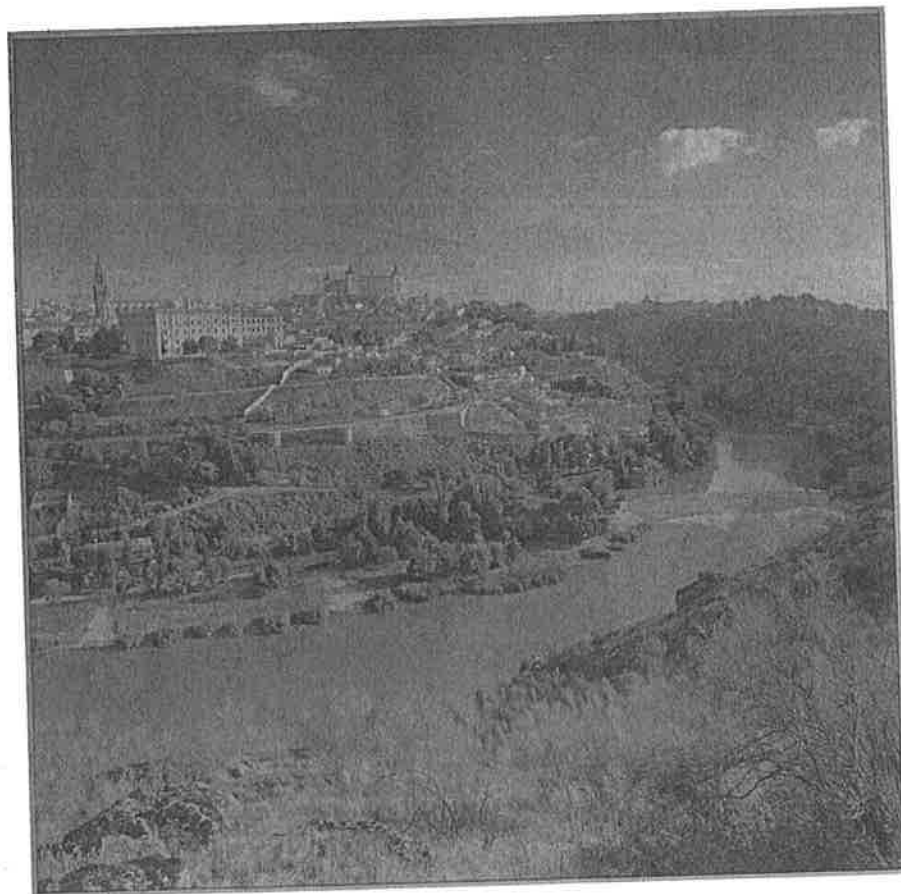
Javier Vilaltella

Hay ciudades que se conocen al visitarlas, otras en cambio¹, por ejemplo, Toledo, antes de haberlas pisado², su fama y el misterio ya las han instalado firmemente en la fantasía.

5 Para los lectores de literatura alemana está la novela de Lion Feuchtwanger "Die

Jüdin von Toledo". Historia de amores apasionados, una bella judía sacrificada por los nobles para curar la locura del rey. O el relato de Borges "El deán de Toledo", que 10 nos traslada al oculto mundo de los alquimistas medievales.

¹ en... on the other hand / ² haberlas... having stepped on them



Sin embargo, la llegada a Toledo no tiene nada de espectacular, más bien³ se llega 15 atravesando⁴ un paisaje tranquilo y sereno. Además, desde no hace mucho existe una línea de AVE⁵ entre Madrid y Toledo que en 25 minutos la une a la capital como si fuera un barrio más de ella.

20 Lo de barrio vale sólo por lo de la cercanía, pues en realidad meterse en Toledo es como emprender⁶ una aventura adentrándose⁷ en la profundidad de la historia y en la fascinación del arte.

25 El cambio es rápido: se dejan las últimas instalaciones industriales de las afueras de Madrid, se entra en los más bien áridos campos castellanos, y ya uno se topa⁸ de inmediato con los suaves meandros⁹ del río Tajo, a las puertas de Toledo.

30 Es una entrada apacible¹⁰, con la corriente perezosa, que de ningún modo hace sospechar el dramatismo que alcanzará este río al rodear luego la ciudad, casi en su totalidad, abriéndose paso entre el paisaje de ariscas¹¹ montañas que domina el horizonte.

Amor y leyendas

No lejos de las verdes orillas¹² del río antes de entrar en la ciudad, discreta y medio 40 oculta, se halla una finca. En su arquitectura actual se remonta¹³ al siglo XV y tiene el bonito nombre de "Palacios de Galiana". Galiana era una mujer bellísima, eternamente presente en los libros de caballerías. Fue un 45 apasionado amor de Carlomagno que, dice la leyenda, la raptó precisamente de ese lugar.

Las leyendas acompañarán sin cesar¹⁴ el recorrido por los rincones de la ciudad: "la

calle del pozo amargo", "la calle del hombre de palo", "El baño de la Cava". Habrá que ir 50 desentrañando¹⁵ constantemente la mezcla de leyenda y hechos históricos, porque Toledo es un concentrado de Historia de España como ninguna otra ciudad.

Aunque de fundación romana, su historia 55 está vinculada¹⁶ fundamentalmente al mundo visigodo¹⁷. El rey Recaredo en 586 la escogió como capital. Este pasado visigodo ya nunca abandonaría el recuerdo toledano.

Paradójicamente apenas¹⁸ han quedado 60 restos arquitectónicos de ese pasado: alguna que otra columna empotrada¹⁹ en un muro, un capitel incrustado²⁰ en algún portal, no mucho más. Pero si, en cambio, dejaron profunda huella²¹ sus concilios²² y sus 65 arzobispos. De un modo especial el arzobispo San Ildefonso (605-667), que según la tradición recibió el regalo de una casulla²³, la cual le fue entregada²⁴ por la Virgen en persona. Y como en Toledo todo está atado²⁵ 70 y muy bien atado, en la Catedral se conserva y se venera²⁶ la piedra donde se posó²⁷ la Virgen para realizarle la entrega.

La ciudad no es de fácil recorrido, sus innumerables e importantes monumentos se 75 agolpan apretados²⁸ sobre la montaña en la que está situada. Toda ella está atravesada por calles estrechas y muy empinadas²⁹.

Recinto histórico

Cuando se llega en tren o en coche, en la 80 parte llana³⁰ fuera del recinto³¹ histórico, la ciudad se presenta compacta como una fortaleza a conquistar.

³ rather / ⁴ crossing / ⁵ high speed train / ⁶ to embark on, set off on / ⁷ ? / ⁸ uno... one runs into / ⁹ suaves... soft snaking / ¹⁰ peaceful / ¹¹ gruff / ¹² banks / ¹³ dates back / ¹⁴ sin... incessantly

¹⁵ unravelling / ¹⁶ linked / ¹⁷ Visigothic / ¹⁸ hardly / ¹⁹ built-in / ²⁰ capitel... capital fixed into / ²¹ mark / ²² councils / ²³ chasuble, vestment worn by priest / ²⁴ hand-delivered / ²⁵ linked / ²⁶ se... it is worshiped / ²⁷ alighted / ²⁸ tightly crowded in / ²⁹ steep / ³⁰ flat / ³¹ se... historic site

Tal como la pintó El Greco en dos de sus
85 cuadros maravillosos, la silueta apenas ha
cambiado.

Un servicio de autobuses facilita la
conquista transportando al visitante a la Plaza
de Zocodover, una de las pocas plazas amplias
90 de la ciudad y verdadero corazón histórico.

De todas maneras, si uno tiene tiempo y
buenas piernas, se recomienda entrar en la
ciudad lentamente recorriendo el paseo que
bordea³² el Tajo y que permite apreciar y
95 gozar toda la fuerza del paisaje al otro lado
del río. Y siguiendo el paseo siempre a nuestra
derecha se puede degustar³³ la arquitectura
modesta pero misteriosa que se encarama³⁴
por las laderas³⁵ de la montaña.

100 De cuando en cuando aparecen pequeñas
iglesias de aspecto humilde, pero si se tiene
la suerte de que están abiertas se topa uno
con un mundo insospechado. En sus
arquitecturas antiquísimas se conserva el
105 recuerdo de viejos cultos, casi perdidos, de
rito mozárabe³⁶.

La parte monumental está situada como
es de suponer en la parte alta de la ciudad.
Entre los muchos edificios importantes
110 destacan por su densidad histórica la Catedral,
y por su silueta dominante el Alcázar.

Este último está en el punto más alto,
pero en un borde³⁷ de la montaña, de tal
manera que su amenazante mole³⁸ domina
115 exageradamente por encima del resto de los
edificios.

Se trata de un emplazamiento³⁹
privilegiado en el que estuvieron, se supone,
los palacios visigodos, luego los árabes y ya
120 en su último avatar⁴⁰, el Alcazar actual.

³² ? / ³³ sample / ³⁴ climbs up / ³⁵ ? / ³⁶ Mozarabs (Christians
who lived in Al-Andalus) / ³⁷ ? / ³⁸ amenazante... threatening
mass / ³⁹ location / ⁴⁰ ?



Es un edificio que para los españoles tiene
evocaciones⁴¹ bastantes tristes, pues está
vinculado⁴² a un capítulo doloroso de la
Guerra Civil. De todas maneras, cuando uno
se acerca descubre que en realidad es un 125
palacio renacentista de bella factura⁴³,
construido en la época del emperador Carlos
V por sus mejores arquitectos. Aunque las
innumerables guerras con los príncipes
protestantes apenas le dejaban tiempo para 130
gozar de los sitios, Toledo fue una de sus

⁴¹ ? / ⁴² linked / ⁴³ de... beautifully made



ciudades preferidas, y el escudo imperial⁴⁴ con la doble águila decora con profusión⁴⁵ los muros toledanos.

135 Sin duda, la Catedral es la joya⁴⁶ arquitectónica por antonomasia⁴⁷. Empezada en 1226, y luego prolongada su edificación en el tiempo, sin embargo, su planta⁴⁸ gótica de cinco naves está hecha sin interrupción y es
140 de una majestad impactante.

Es la sede primada⁴⁹ de España, es decir, la sede arzobispal de más antigüedad, y por ella han pasado cardenales poderosos, pero también muy cultos como Gil de Albornoz en
145 la Edad Media, y los cardenales Cisneros, Mendoza, Carranza, entre otros, grandes impulsores del arte y la cultura renacentistas.

Todos ellos han dejado muchas muestras artísticas
150 tanto en la Catedral como en varios edificios de la ciudad. Valga como ejemplo destacado⁵⁰ el bello Hospital de la Santa
155 Cruz, ahora museo con excelentes exposiciones.

Escuela de Traductores

El problema, por decirlo así, de Toledo es que junto a
160 estos grandes monumentos existen otros muchos: iglesias y conventos, antiguos palacios, a veces de apariencia modesta,
165 pero que ocultan tesoros de gran valor. La tarea de conocerlos se presenta como inabarcable⁵¹.

⁴⁴ escudo... imperial coat of arms / ⁴⁵ ? / ⁴⁶ jewel / ⁴⁷ por... par excellence / ⁴⁸ plan / ⁴⁹ sede... primary seat / ⁵⁰ Valga... one outstanding example is, / ⁵¹ out of reach

Algunos de ellos son viejos conventos de monjas⁵² que siguen con sus comunidades, lo
170 cual no hace la visita fácil, pero a cambio transmiten el misterio vivo de lo religioso con su rezos de coro⁵³. Es un mundo de constantes sorpresas y descubrimientos.

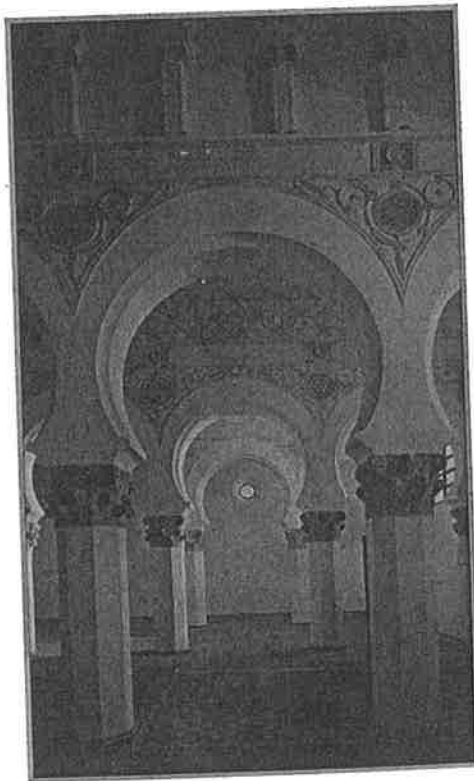
Judíos, moros y cristianos. Un lema⁵⁴ que
175 apunta⁵⁵ a una convivencia pasada quizás no siempre fácil, pero convivencia.

Entre otros ahí está el testimonio de la famosa "Escuela de Traductores de Toledo" bajo Alfonso X el Sabio, en el siglo XIII,
180 destinada a hacer accesibles los muchos tesoros de la sabiduría árabe.

De esa convivencia dan también testimonio todavía dos viejos edificios, sorprendentemente

conservados. Se trata de
185 las bellas sinagogas de Santa María la Blanca y del Tránsito. Esta última, especialmente rica en su decoración interior, y que
190 ahora felizmente, en su bien documentado museo, conserva el testimonio del gran pasado de la cultura judía en España.

195 Las otras muestras las ofrece la preciosa arquitectura de ladrillo⁵⁶ de las muchas iglesias con decoración de arcos
200 mudéjares en sus muros exteriores. El ejemplo quizás más convincente lo constituye la pequeña iglesia del Cristo de la Luz,
205 que empezó siendo una



⁵² nuns / ⁵³ rezos... choir prayers / ⁵⁴ motto / ⁵⁵ apunta a-points at / ⁵⁶ brick

mezquita⁵⁷ y luego, con la dominación cristiana, se amplió un poco el espacio, sin derribar⁵⁸ el anterior, para adaptarla al nuevo
210 culto. Lo sorprendente es que esto se consigue sin que se tenga la sensación de que se produjera ruptura de ningún tipo.

Memorias sin fin

Una ciudad como ésta es portadora⁵⁹ de
215 muchas memorias, se podría aludir⁶⁰ que junto a esto están también las memorias negativas de una España intransigente, de un catolicismo beligerante⁶¹, de la pesadilla⁶² de la Inquisición, que tenía aquí su tribunal más importante,
220 y de la cual fueron víctimas incluso algún cardenal como Carranza, que tuvo que morir en el exilio para escapar a sus amenazas⁶³, o la terrible expulsión de los judíos, que todavía se presenta como un hecho triunfante en un
225 letrero⁶⁴ provocativo en un muro de la Catedral. Una cosa no excluye la otra, una ciudad se puede percibir de varias maneras.

Quizás sea agradable recordar las visitas que hacían en sus tiempos de estudiante
230 Lorca, Buñuel y Dalí, para disfrutar de las visiones inauditas⁶⁵ y surreales de lugares como el de la tumba del Cardenal Tavera, en

⁵⁷ mosque / ⁵⁸ sin... without demolishing / ⁵⁹ bearer /
⁶⁰ to allude / ⁶¹ ? / ⁶² nightmare / ⁶³ threats / ⁶⁴ sign /
⁶⁵ unprecedented, unheard of

la que provocaba su hilaridad⁶⁶ el féretro⁶⁷ con el rostro ya cadavérico.

O, descendiendo a la tierra, hacer una
235 pausa en uno de los múltiples restaurantes. Su gran variedad forma un amable contrapunto⁶⁸ ante tanta historia, logrando algunos de ellos como el restaurante "Locum" en la calle Locum o el "Circuma" en la calle Las Tendillas,
240 hacer de sus platos auténticas obras de arte.

Una ciudad está hecha de lo grande y lo pequeño. Ahí está por ejemplo la laboriosa vida cotidiana de los toledanos y la vida en sus casas. Una de las experiencias más
245 intensas es la de recorrer, sin rumbo⁶⁹, sus calles estrechas y tortuosas⁷⁰ y de pronto encontrarse con un portal⁷¹ abierto, de entre los muchos, que deja entrever⁷² a través de una reja⁷³ un patio interior.

Es la experiencia de un mundo silencioso,
250 sensual, lleno de flores y plantas y de intimidad, un lugar privilegiado para el diálogo y para la vida en común, una manera de percibir el tiempo que se nos está perdiendo.

255 Probablemente en uno de sus patios se le cruzaron al rey Alfonso VIII en alguno de sus paseos los ojos misteriosos de la bella judía Raquel quedando para siempre atrapado⁷⁴.

⁶⁶ ? / ⁶⁷ coffin / ⁶⁸ contrast / ⁶⁹ sin... with no direction / ⁷⁰ ? /
⁷¹ doorway / ⁷² to make out / ⁷³ grille / ⁷⁴ ensnared, fascinated

Comprensión

A. ¿Cierta o falsa? Lee las siguientes frases y decide si la información es cierta o falsa, según el artículo. Si la información es falsa, escribe la información correcta.

1. Toledo parece ser una ciudad mágica.
2. El río Tajo rodea la ciudad de Toledo.
3. Muchos lugares en Toledo han sido nombrados como resultado de leyendas.
4. La virgen le envió un regalo al arzobispo San Ildefonso.
5. Es muy fácil hacer un recorrido por las calles de Toledo.
6. Los edificios de más importancia están en las afueras de la ciudad.
7. El Alcázar les causa alegres recuerdos a los españoles.
8. Toledo atraía a muchos príncipes y religiosos importantes.
9. En Toledo nunca pudieron convivir los judíos, moros y cristianos.
10. La Escuela de Traductores tenía el propósito de informar sobre la cultura árabe.
11. A pesar de buenas memorias, en Toledo también hay memorias de una España intolerante.
12. Según el artículo hay una posibilidad de que un rey haya conocido en un patio a su amante, la judía Raquel.

B. Comprensión general En tus propias palabras, responde a las siguientes preguntas. Luego, comparte tus ideas con los otros estudiantes de la clase.

1. ¿Qué se puede apreciar a través de la literatura sobre Toledo?
2. ¿Qué sabemos de los principios de la ciudad de Toledo? ¿Quedan muchos restos de esa época?
3. ¿Qué podemos apreciar en las pequeñas iglesias de Toledo?
4. Describe la importancia del Alcázar.
5. ¿Qué señales encontramos en Toledo de las culturas que convivían allí?

6. ¿Por qué existen memorias negativas sobre Toledo?
7. ¿Qué hace difícil el poder conocer verdaderamente a Toledo?
8. ¿Qué características han atraído a estudiantes a Toledo través de los siglos?

C. De la misma familia Las palabras de la lista a continuación son palabras que probablemente ya conoces. Escribe todas las palabras de la misma familia que conozcas. La referencia indica la línea en la que puedes encontrar la palabra en el texto.

cercanía [línea 20]	insospechado [línea 103]
sacrificada [línea 8]	gozar [línea 131]
tranquilo [línea 15]	sabiduría [línea 182]
rodear [línea 34]	agradable [línea 227]
profunda [línea 65]	cruzaron [línea 257]

D. En contexto Imagínate que quieres explicarle a un(a) compañero(a) de clase el significado de las siguientes palabras. En español, explica lo que cada una de las palabras significa. Escribe las explicaciones para luego compartirlas con el resto de la clase. La referencia indica la línea en la que puedes encontrar la palabra en el texto.

paisaje [línea 15]	corazón [línea 90]
perezosa [línea 32]	guerras [línea 129]
finca [línea 40]	monjas [línea 170]
huella [línea 65]	convivencia [línea 177]
apretados [línea 76]	letrero [línea 225]

Un paso más

Vocabulario útil para conversar y para escribir

Aquí tienes una lista de palabras y expresiones que te ayudarán a expresar tus ideas. Trata de incluirlas en la discusión con los otros estudiantes o en los ejercicios de escritura.

pasarlo bien/mal	<i>to have a good/bad time</i>
prestar atención	<i>to pay attention</i>
sacar una foto	<i>to take a picture</i>
la esperanza	<i>hope</i>
al parecer	<i>apparently</i>
en primer lugar	<i>in the first place</i>
por todas partes	<i>everywhere</i>
decepcionado	<i>disappointed</i>
la creencia	<i>belief</i>
comportamiento	<i>behavior</i>
los recuerdos	<i>memories</i>
prohibir	<i>to forbid</i>
olvidar	<i>to forget</i>
desgraciadamente	<i>unfortunately</i>
al mismo tiempo	<i>at the same time</i>

Para conversar

A. Mi lugar favorito Escoge un monumento que te gustaría visitar en Toledo. No puedes escoger el Alcázar. Luego, busca más información en el Internet. Escribe una lista de palabras y expresiones que te van a ayudar a expresar tus ideas. En grupos pequeños, vas a compartir tus ideas. Luego, cada grupo va a escoger el mejor informe para presentárselo al resto de la clase.

B. El Alcázar El Alcázar parece haber jugado un papel importante en la historia de España. Investiga la importancia de este lugar y explica como fue usado en varias época de la historia. Luego, vas a compartir lo que aprendiste con otros compañeros de clase.

C. Las memorias Hay eventos y lugares en los Estados Unidos que como Toledo tienen memorias muy positivas pero al mismo tiempo negativas. Escoge un evento en la historia o un lugar histórico y prepara un breve informe sobre ese lugar o evento. Vas a compartir la información con el resto de la clase.

D. El título Piensa en el título del artículo, ¿Existe una ciudad hoy día en que las tres culturas de las que se habla en el artículo estén unidas por la historia? Busca información en el Internet acerca de esa ciudad. ¿Crees que es posible decir que, como Toledo, tiene aspectos positivos y negativos? Explica tu respuesta. Luego, vas a compartir tus ideas con el resto de la clase.

You may find **Appendix A**
(Some Words and Expressions
Used to Connect Ideas)
especially useful as you
complete these exercises.

Para escribir

A. Una visita a Toledo Imagina que quieres recomendarle a un(a) amigo(a) que visite Toledo. Escríbele una carta donde le explicas por qué te parece buena idea, los lugares que debe visitar y por qué, y lo que debe llevar para que el viaje sea más agradable.

B. La Escuela de Traductores En el artículo se menciona brevemente la Escuela de Traductores, que en realidad tuvo una gran importancia en su época. Busca en el Internet todo lo que puedas encontrar sobre ella y escribe por lo menos dos párrafos explicando su importancia.

C. La Inquisición española En 1478, Los Reyes Católicos fundaron el Tribunal del Santo Oficio de la Inquisición con el propósito primordial de mantener católica a la Península Ibérica. Busca en el Internet información sobre lo que esto representó para quienes practicaban otra religión, especialmente los judíos y los musulmanes. Luego, escribe dos párrafos resumiendo la información que encontraste.

Go online

For: Additional practice
Visit: www.PHSchool.com
Web Code: jxd-0026